

תחבורה בת קיימא

22.11.2011

פיתוח בר קיימא



סיכום: מדיניות תחבורה בראיה של

צדק מרחבי

- תכנון משולב של שימושי קרקע ותחבורה
 - עירוב שימושי קרקע
 - התאמה לתחבורה ציבורית
- מדיניות של נגישות שיוויונית
 - קידום השקעות על בסיס הערכת השפעות לפי מגזרים
 - מדיניות מיסוי של רכב פרטי ממיסוי הון למיסוי שימוש משתנה
- אחריות ממשלתיות להספקת תחבורה ציבורית
 - שירות ציבורי ולא ענף בפיקוח
 - המפעיל שקוף למשתמש

הקשר של צדק חברתי ופיתוח כלכלי בתחום התחבורה

- מערכת התחבורה נועדה לאפשר קיום פעילויות חברתיות כלכליות

– ביקוש נגזר, שאינה מהווה יעד בפני עצמה

- הפרדה מרחבית בין פעילויות יוצרת את הצורך בנסיעות

- מערכת תחבורה טובה מרחיבה הזדמנויות

מקורות: Ortuzar, J. and Willumsen, L. Modeling Transport, 1990

http://ec.europa.eu/research/environment/newsanddoc/article_2383_en.htm

מדדים כלכליים בתחום התחבורה

מדד מסורתי: ניידות של סחורות ונוסעים

- קיבולת הובלה
- מדידת כמות בפעול / חזוי

מדד בר קיימא: נגישות

- מאיפה אפשר להגיע בעלות (זמן/כסף) נתון
- מרחב הזדמנויות אליה חשופה האוכלוסייה

תחבורה בראיה של צדק מרחבי

רמת הכנסה

- אנשים בעלי הכנסה גבוהה מבצעים יותר נסיעות ויותר נסיעות ארוכות
- בדרך כלל, אמצעים מהירים יותר הנם יקרים יותר

גילאים, מגדר, ניידות אישית, מיעוטים

- התבססות על רכב פרטי כאמצעי ניידות עיקרי פוגעת בצעירים ומבוגרים

גיאוגרפיה

- קרבה בין פעילויות מאפשרת נגישות קלה יותר לכלל אוכלוסיה, כולל אמצעים של הליכה, תח"צ
- אנשים ללא רכב פרטי באיזורים דלילים ופרבריים מתקשים במיוחד

איך משפיעים?

מדיניות ארצית

- השקעות בתשתית ומדיניות סיבסוד
- הפרטה ותחרות

תכנון אזורי

- זכויות דרך
- תכנון השירות ופיקוח על הביצוע

תכנון עירוני

- שימושי קרקע מעורבים
- מבנה שכונות מגורים
- מיקום פעילויות מושכי קהל

חזית הרחוב

פיתוח מוטה

תח"צ:

1. מערכות תחבורה ציבורית איכותיות
2. DDD: צפיפות, גיוון, עיצוב

ועדת טרכטנברג

- מערכת תחבורה ציבורית יעילה היא המענה ההולם לבעיות התחבורה ומרכיב הכרחי לצמיחה חברתית וכלכלית
- הגדלת שיעור השימוש בתחבורה ציבורית באחוז אחד שוות ערך לחסכון של כ- 400 מיליוני ₪ למשק בשנה
- לתחבורה הציבורית תפקיד חברתי חשוב בהבטחת יכולת הניידות גם לאלו שידם אינה משגת ואינם יכולים להתבסס על הרכב הפרטי

צעדי מדיניות מומלצים דו"ח טרכטנברג

צעדי מדיניות מומלצים לטווח הקצר - טבלה מסכמת

תחום	צעד המדיניות המומלץ	מדד התפוקה	ליוזן לביצוע	מדד התוצאה
תחבורה ציבורית	רשת קווים מהירים פריפריה מרכז	הפעלת רשת קווים מהירים מהפריפריה למרכז	2012	שיפור שיחת מהפריפריה למרכז והפחתת התלות ברכב הפרטי
תחבורה ציבורית	שיפור מערך המידע לציבור	מייטת שלטי מידע בשמן אמת ברחבי הארץ, שיפור המידע באוטובוס ושיפור אתר המידע המרכזי	2012 - 2013	שיפור מערך המידע לציבור
תחבורה ציבורית	כרטוס משולב עם הרכבת	יצירת כרטיסים משולבים עם הרכבת	2012	שיפור השילוכיות עם הרכבת
תחבורה ציבורית	שירותי תח"ץ ממוקדים לקשישים	הפעלת קווי תחבורה ציבורית ממוקדים לצרכי קשישים	2012	שיפור שיחתי התחבורה הציבורית הפתגת לקשישים
תחבורה ציבורית	המדת תמאי סף לשירותי תח"ץ בפריפריה	הפעלת מערך קווים לכלל הישובים בפריפריה תוך שמירה על סטנדרט שירות מינמאלי	2012	הכחת רמת נידות לזושבי הפריפריה
תחבורה ציבורית	הכבת השילוכיות	הפעלת קווים המשולבים עם פעילות הרכבת	2012	שיפור רמת השילוכיות עם רכבת ישראל
תחבורה ציבורית	אכיפה בנת"צים	הפעלת מערך אכיפה מבסס מצלמות בנת"צי תחבורה ציבורית	2012	אכיפה יעילה בנת"צי התחבורה הציבורית
תחבורה ציבורית	הכבת השירות למכללות	הפעלת שיחתי תחבורה ציבורית ממוקדים למכללות	2012	שיפור רמת השירות הפיתן למכללות
תחבורה ציבורית	המדת היצע השירות במטרופוליינים	הוספת קווי תחבורה ציבורית בקוים מטרופוליינים	2012	הכבת התדיחת בקוים אל ככ- 30%
תחבורה ציבורית	כרטוס מחוץ לאוטובוס	מייטת אמצעי כרטוס מחוץ לאוטובוס תוך השעמת על כרטיסים חכמים	2012-2013	צמצום זמני ההמתנה בתחנת וצמצום עיסוק הנהג במכירת כרטיסים
תחבורה ציבורית	הרחבת ההנחות לכאים	הרחבת ההנחה הפיתת לכאים לכ- 50% באופן חזמה להנחה הפיתת לקשישים תוך החלת על כלל הזכאים	2012	
תחבורה ציבורית	הנחות לטודנטים	מתן הנחה של עד כ- 50% לטודנטים העושים שימוש קבוע בתחבורה הציבורית	2012	

ענף בפיקוח

- האחריות להספקת שירות תחבורה ציבורית הנה של הסקטור הפרטי, כל עוד היא פעולת לפי כללי המשחק הנקבעים על ידי הממשלה.

הגדרה של תפקיד "רגולטור"

(עמ' 161)

"הרגולציה (או האסדרה) היא אגד הכללים אשר קובעת המדינה, שבהם היא מתערבת פעולותיהם של הפרטים והשחקנים הפועלים בשוק, כך שהיא מכוונת את התנהגותם על מנת להגן על אינטרס ציבורי"

חשיבות של תחרות במתן השירות בתחבורה ציבורית?

- בשנת 1999 החליטה הממשלה לפתוח את הענף לתחרות. בתכנית התחרות נכתב אז:
- "ריכוזיות היתר של הענף והמבנה הקואופרטיבי של אגד ודן, הפכו אותם לקבוצת לחץ רבת עוצמה - הדואגת לשמר ולטפח את מעמדה המונופוליסטי ואת הישגיה הכלכליים..... למערכת המוסדית/ציבורית, האחראית על תפעול הענף, סמכויות רבות אותן היא איננה מצליחה לממש בפועל. הרשות איננה מצליחה לפקח ביעילות על מתן השרות כמתחייב, והמפעילים הגדולים הם המכתיבים את דפוסי הפעילות בשטח. בשל כך נוצר חוסר איזון, בו המפעילים מנצלים את עוצמתם להשגת יעדיהם שלהם, בעוד מגבלת פעילות הממשלה, גורמת בדיעבד לשחיקת האינטרסים של ציבור הנוסעים"

עדיין מוצר "שוק" בפיקוח (עמ' 164)

• "אשר על כן, ממליצה הועדה על שלוש פעולות משלימות:

– תגבור איכותם, עצמאותם ויכולותיהם של הרגולטורים בישראל,

– בחינת הגבלות נדרשות על שתדלנות מסחרית,

– וכן חיזוק מעמדו של הצרכן כגורם משפיע בקבלת החלטות."

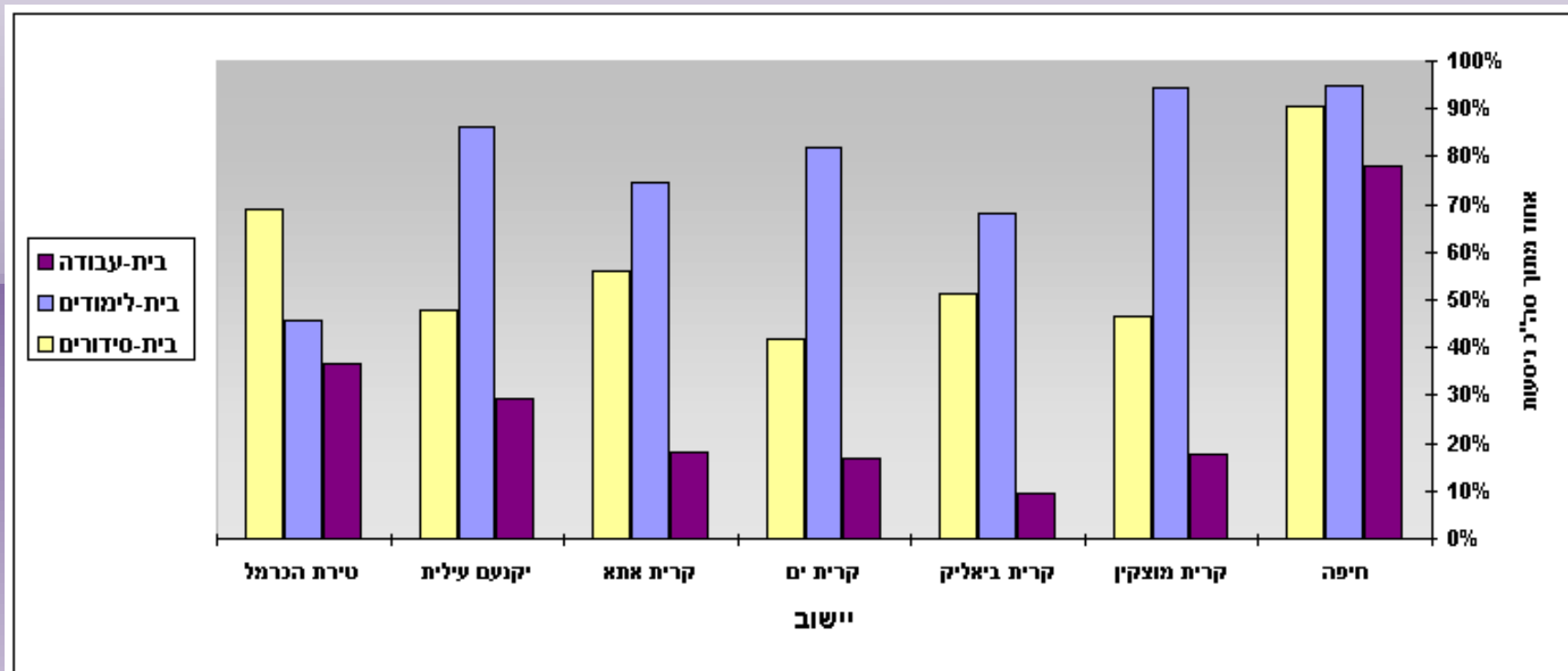
אבל, ברוב מדינות העולם:

- התחבורה הציבורית הנה שירות ציבורי / מוצר ציבורי

– הרשות הציבורי (עירוני/אזורי) אחראי לספק את השירות לציבור

– מפעילי השירות הם קבלני ביצוע של הרשות הציבורי

אחוז נסיעות פנימיות בישובים שונים במטרופולין חיפה

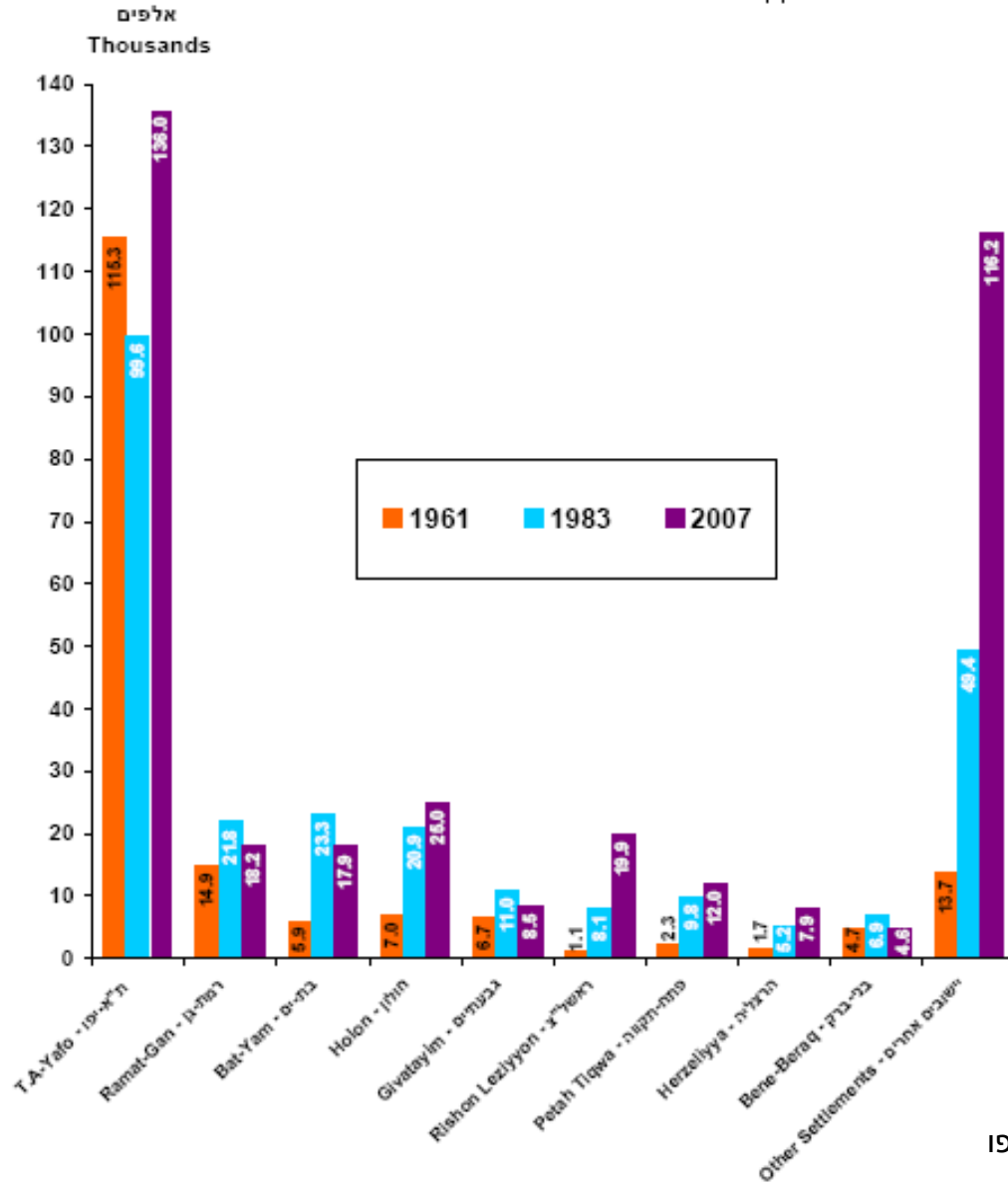


הביקוש

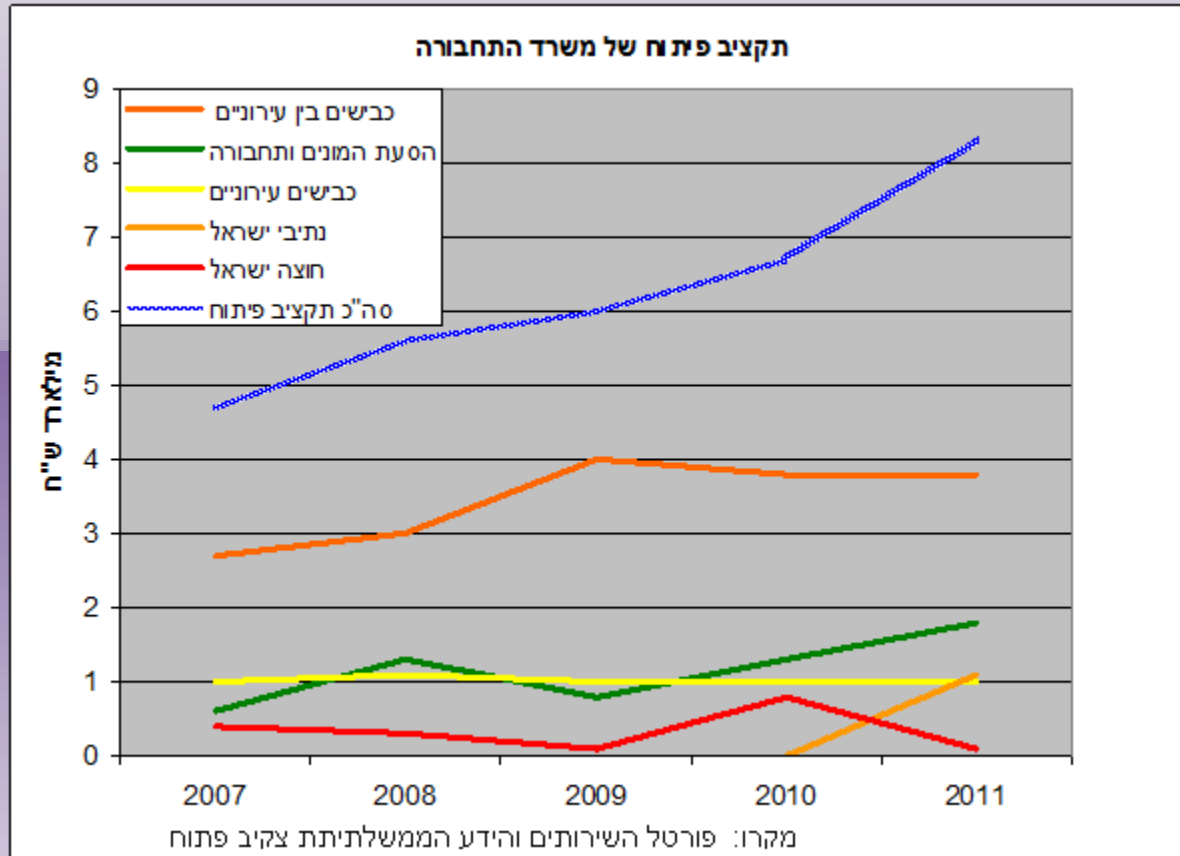
לנסיעות: קשר

בית עבודה

מועסקים בת"א-יפו, לפי יישוב מגורים
Employed Persons in T.A.-Yafo, by Place of Residence



השקעה בנסיעות ארוכות



מדיניות אזורית ועירונית: לקט

- מערכות הסעות המונית (מערכות תחבורה עתירי נוסעים) במטרופולינים העיקריים
- בניית שכונות עם הפנים לתחבורה ציבורית
- חלוקת המרחב הציבורי
- עיצוב רחובות

העדפה לתחבורה ציבורית בתל אביב-יפו

— הסדר קיים
— הסדר מתוכנן



תכנית הסדרי העדפה

- בתכנון:
 - יצחק שדה
 - הר ציון – השומרון
 - המלך ג'ורג'
- נת"צים מוצעים נוספים:
 - אלחנן
 - גבעת התחמושת
 - לבנון
 - רוקח

שירות על ידי קווים תדירים (כל 10 דקות רוב שעות היום)

2005

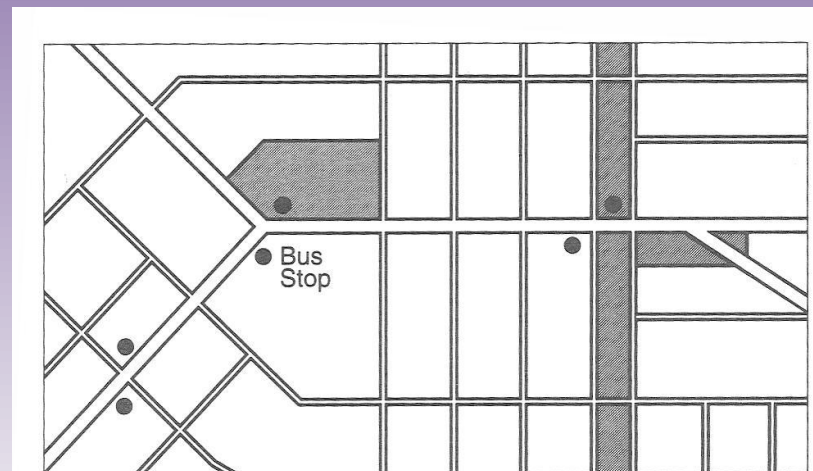
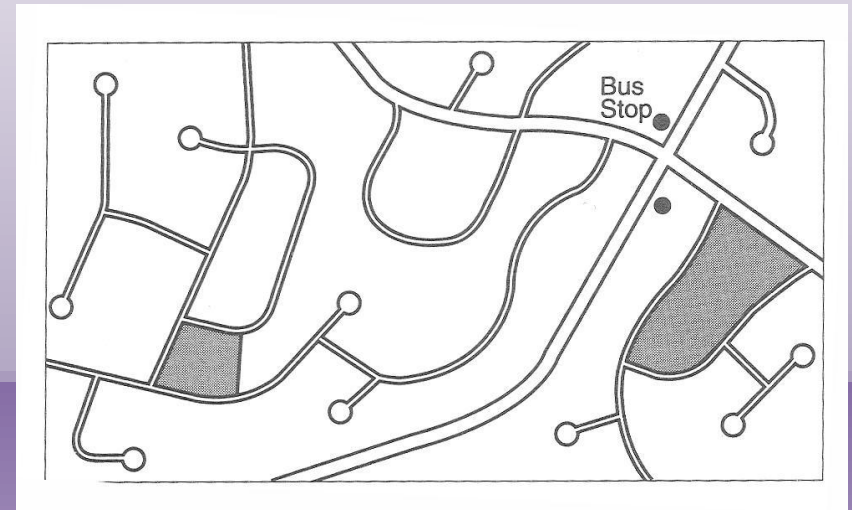
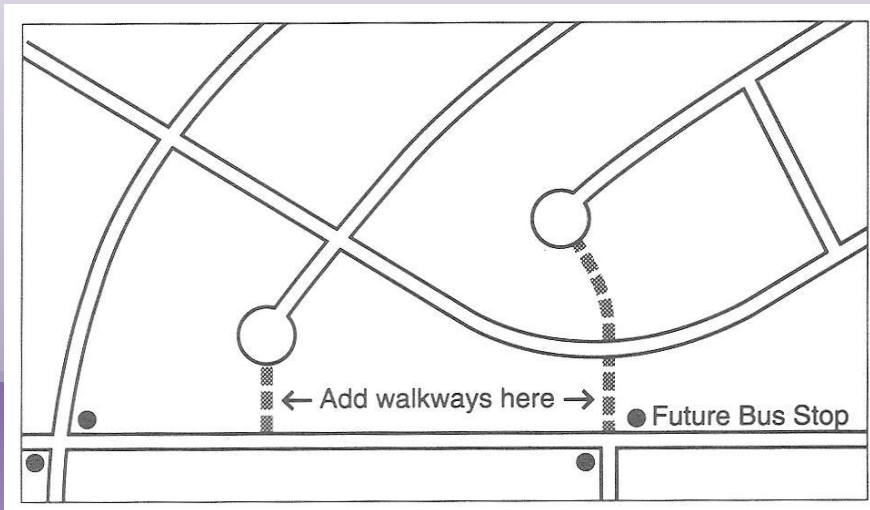


2008



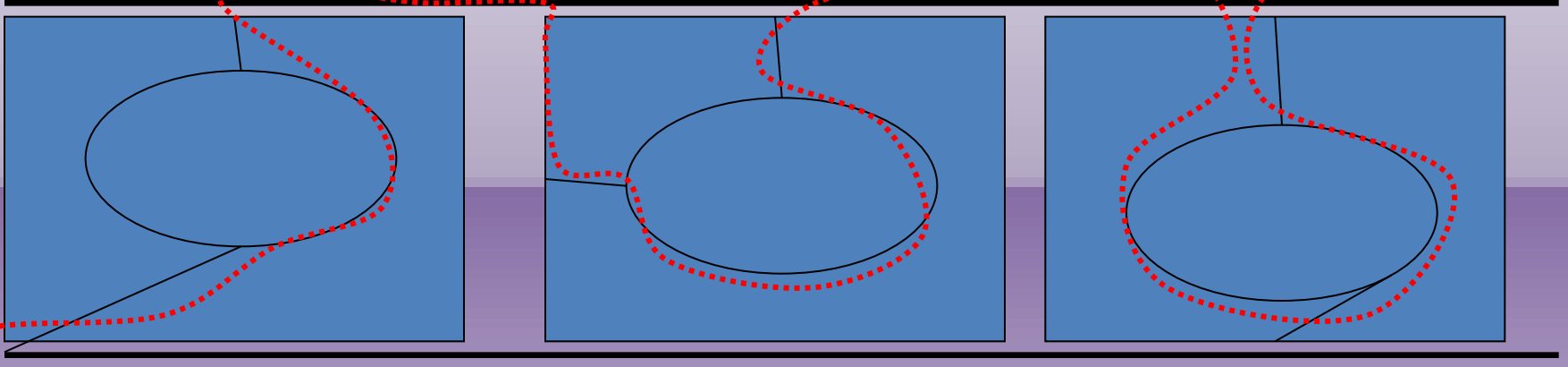
מבנה רשת דרכים:

הליכה ברגל, אופניים ותחבורה ציבורית



שכונות מבודדות: קושי לשרת בתחבורה ציבורית

עורק א' (לדוגמה משה דיין בראשון)



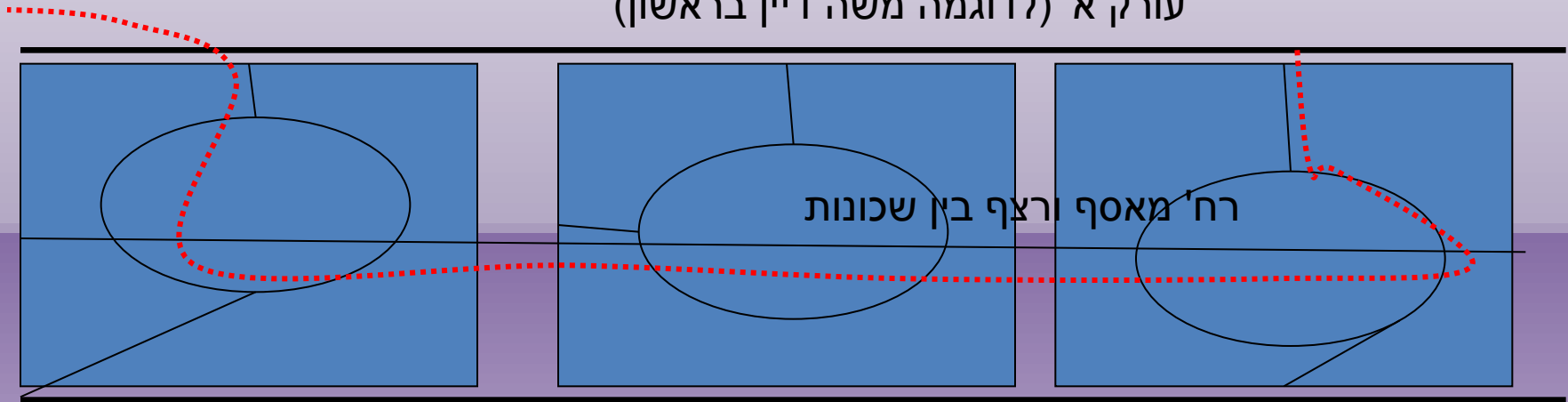
עורק ב' (לדוגמה ההסתדרות בראשון)

אפשרות לקו
שירות



שכונות מחוברות

עורק א' (לדוגמה משה דיין בראשון)

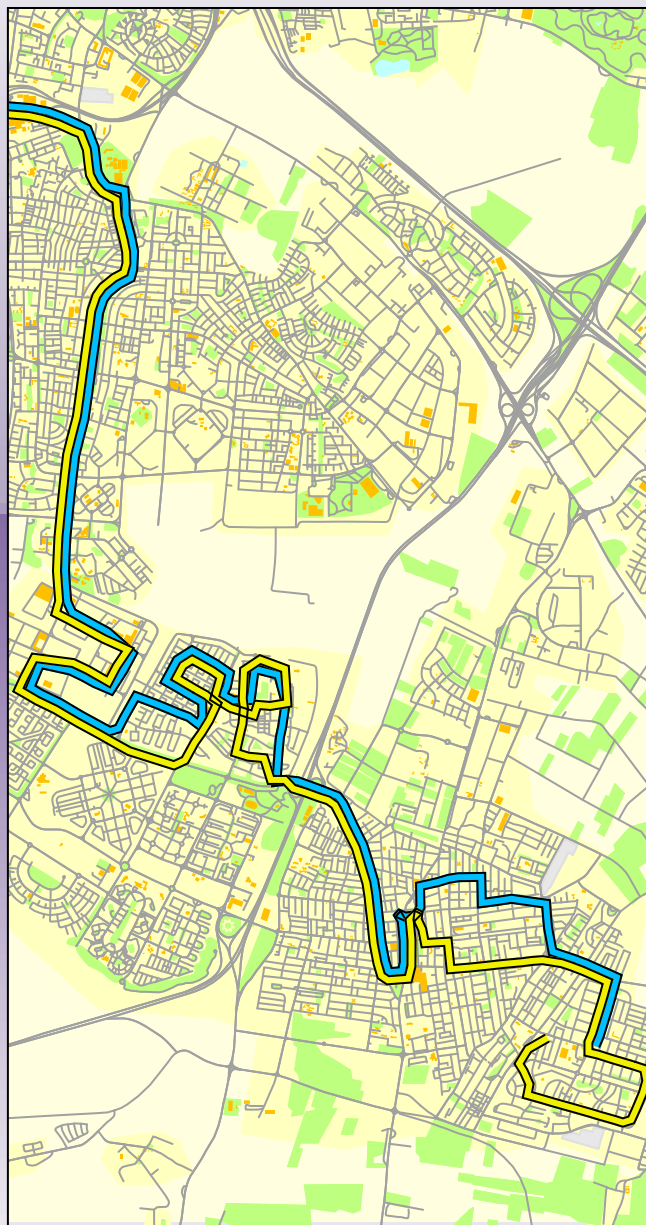


עורק ב' (לדוגמה ההסתדרות בראשון)

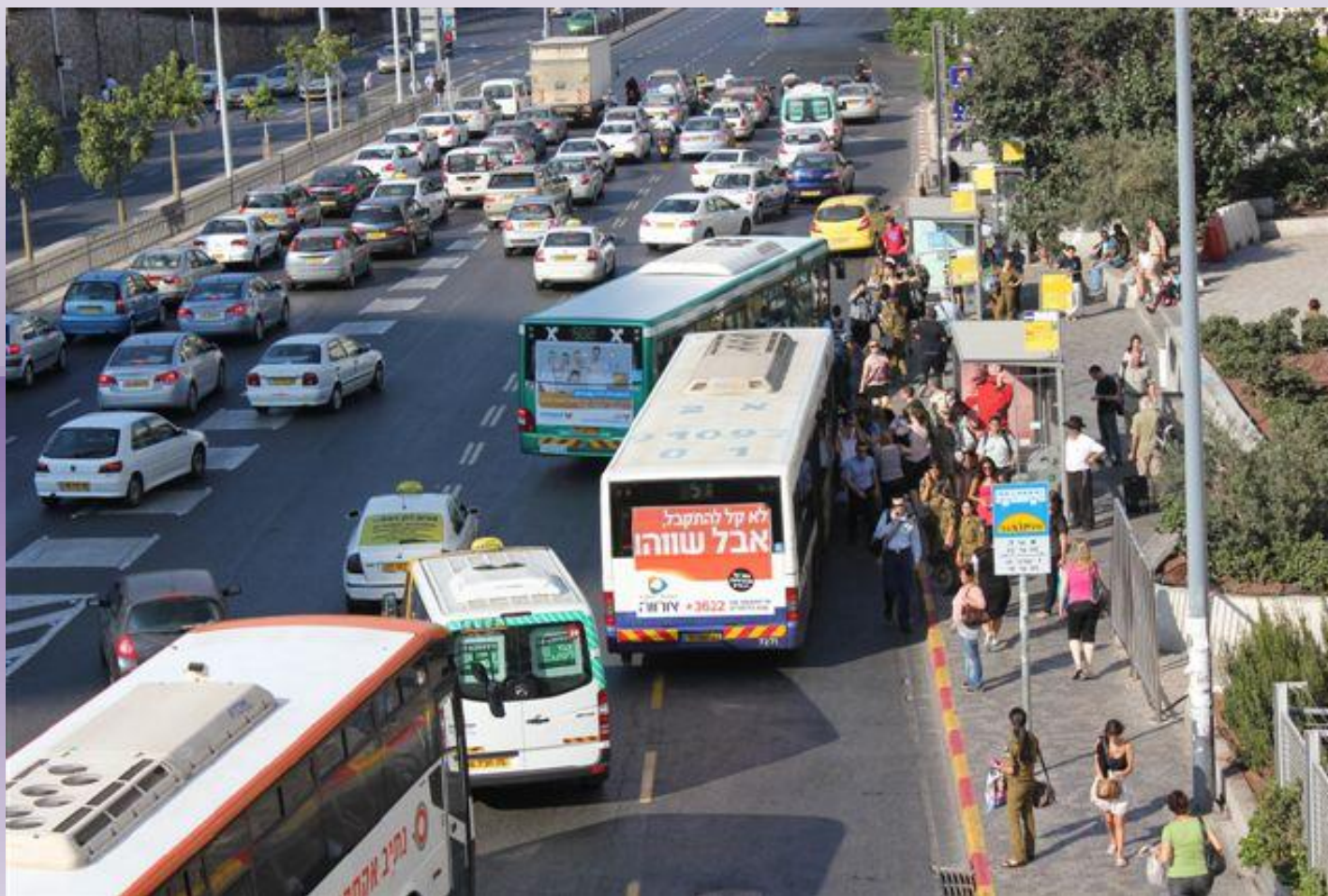
אפשרות לקו
שירות



קו תחבורה ביצורית בראשון לציון



סדרי עדיפות בחלוקת המרחב הציבורי



Level of Service

Automobile

Bicycle

Pedestrian

Bus

A/B



>4 buses/hour

C/D



2 to 4 buses/hour

E/F



≤ 1 bus/hour



סביבת התחנה

אין גישה לתחנה



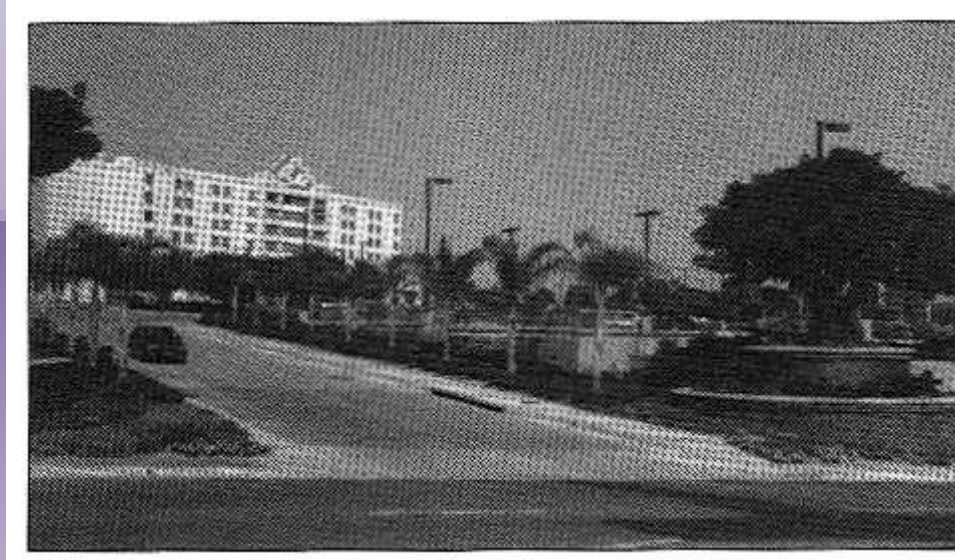
מסלול הליכה לבניין משרדי הממשלה:



10 מעברי חציה עד בניין משרדי הממשלה!



Car-Oriented Development



Pedestrian-Friendly

Transit Oriented Development
Development
New Urbanism

